

在新西兰驾车

在新西兰开车可能与您习惯的方式有点不同。例如：

- 我们在路的左侧行车
- 到达目的地所需的时间比您想象的要长
- 我们的道路有时狭窄、蜿蜒而陡峭。

新西兰警方确保每个人都遵守道路规则并保持安全。全国各地也设置了测速摄像头。如果您违反交通规则或造成车祸，您可能会被处以罚款或被起诉。

按警察的要求停车

如果警察要求您停车，他们会跟在您的车后行驶并打开红蓝两色灯和警笛。您必须尽快安全地停在路边，并在车内等待警察上前。

旅行时间

您很容易会认为到达目的地不会花费太长的时间。地图上的距离看起来可能很短，但是我们的道路可能会穿越山脉和丘陵，有些是未铺设柏油的碎石路。

上网站[journeys.nzta.govt.nz/journey-planner](https://www.journeys.nzta.govt.nz/journey-planner)来计算您的旅行时间。

靠左行驶

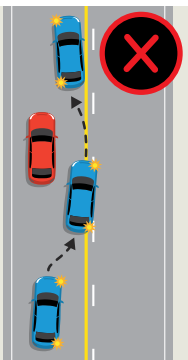
- 始终在道路的左侧行驶。有些狭窄的道路没有线条标记来为您提示车道。
- 在每个路口和每次上路时，都要靠左驾驶。
- 不要切道。
- 不要越过中心线，除非是为了安全地超车或驶离道路。



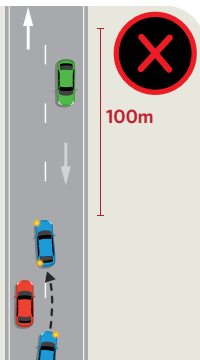
超车

新西兰的大多数道路每侧只有一条车道。有时有一条超车道。超车时请使用加速车道，在到达加速车道前，请您耐心等待。

如果在您右侧的分界线是黄色的实线，这表示超车非常危险。两条黄色实线表示道路两侧都不能超车。



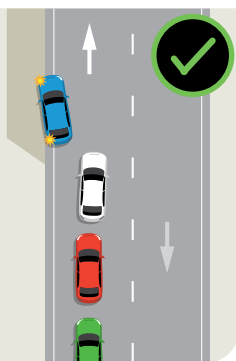
超车时，在进入加速车道和回到原车道时，您的前方100米内不能有任何车辆。



绝对不要在转弯处或接近转弯处的道路上超车。



如果您开地很慢，后面有一排跟车，请找一个安全的地方靠边，以便让他们先行通过。



行车速度

寻找限速标志——不同的道路有不同的限速。有时您需要以比限速更慢的速度驾驶以确保安全，例如在下雨或有雾的情况下。

如果您驾驶重量超过3,500公斤的车辆或拖曳如船、房车或拖车等交通工具，即使在标有限速100公里的道路上，您也不能超过90公里的限速。



这是一些限速标志的例子：

这个标志表示您可以行驶的最高时速是100公里，但要根据路况驾驶。



这些标志告诉您前方有急转弯,以及适当的行车速度。箭头是在表示弯道是往哪个方向转。



安全带

根据法律规定,车内每个人无论坐在哪个位置,都必须系安全带或使用儿童座椅。



年龄	法律要求
7岁以下儿童	经认可的儿童安全带
7岁儿童	如果有的话,经认可的儿童安全带,或者系安全带
8岁及以上的儿童	安全带
所有成年人	安全带

疲乏

如果您感觉疲乏,就更容易发生车祸。

- 开车前要睡个好觉,尤其是在长途飞行后。
- 每隔两个小时要停车休息一次。
- 如果可以的话,与其他人轮流驾驶。
- 避免在您通常的睡眠时间开车。
- 避免大量进食,那会使您疲乏,要喝足够的液体。
- 如果您开始感到困乏,找一个安全的地方停车,争取小憩15到30分钟。如果您感觉十分疲倦,找个地方住一夜。

观景要注意安全

眼睛要注意路面,不要去看风景。如果您想停车看风景,请确保找到一个安全的地方将车完全驶离公路并停下来。不要在设有停车标志或黄色虚线上停车。

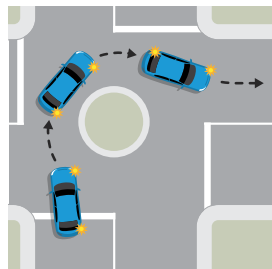
交叉路口



停车标志意味着您必须完全停下来,然后让路给所有的车辆。



让路标志意味着您必须让路给除了等候在停车标志处以外的所有车辆。



在环形交叉路口,您必须顺时针绕行,并让路给右侧车辆。

单车道桥梁

我们的一些道路有单车道桥梁。

下面的标志是警告您前方有一座单车道桥。减速并察看另一方驶来的车辆。如果您需要让行,就停下来。

红色小箭头表示哪个方向必须让行。



这两个标志表示您必须为对面驶来的车辆让行。



这个标志表示如果对向没有来车,您就可以过桥。

移动电话

您在驾车时不得使用手持移动电话。如果使用电话,电话必须免提。驾车时在任何移动电话上发送短信都是违法的。



铁路交叉道口

- 如果有红灯闪烁，请停车，并且只有当信号灯停止闪烁之后才可以通过。
- 如果在铁路平交道看到停车标志，请停下来，只有在左右两侧都没有火车驶来的时候才能穿越铁路。
- 如果看到让路标志，请减速并准备停车，只有在左右两侧都没有火车驶来的时候才能穿越铁路。



未铺设柏油的或铺有碎石的道路

在未铺设柏油的道路上开车会容易打滑。靠左行驶，放慢速度。当有前方来车时，请进一步减慢速度，因为尘土可能会影响您的视线，而松散的碎石可能会击破挡风玻璃。



道路共用

您必须留意过马路的行人，特别是在人行横道线以及交叉路口处。

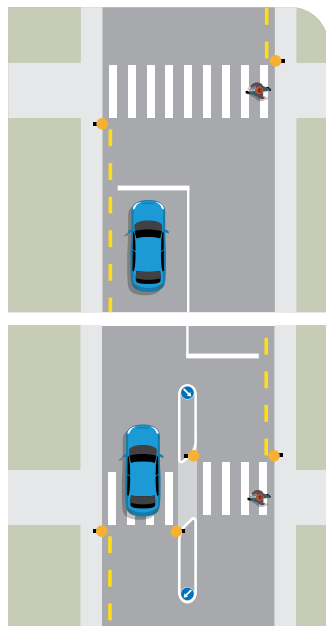
接近横道线时：

- 应减速并做好停车准备，让在横道线上或准备通过横道线的行人先通过。
- 如果在横道线中央没有隆起的交通岛，停下并让横道线上来去的行人先通过。
- 等行人通过您的前方，远离您的车辆后，再行驶。

如果横道线的另一侧没有足够的空间容纳您的车辆，不要开上横道线。

接近骑自行车的人时，要减速，并在安全的情况下超车。超车时，尽量在您和骑自行车的人之间留出 1.5 米的距离。

如果您看到道路上有动物，要减速并小心通过。不要鸣笛。



冬季驾车

我们的天气状况随时会改变,因此在旅行前要先查看天气预报和道路状况,以便随时更改行程。

metservice.com

nzta.govt.nz/traffic

下雪和结冰会让道路更加危险,尤其是在山口和不见阳光的道路上。如果您的租车公司提供了雪链,请确保在出发前了解安装方式。



在雨天或结冰的天气,留意这个表示路面湿滑的标志——**减速行驶并避免急刹车。**

方向灯

转弯、变换车道和进出车道前,都要提前至少三秒钟打方向灯。

停车

如果车头朝向错误的方向停车,您可能会被罚款或车被拖走。如果是单行道,您可以将车停在道路的两侧。

酒与药物

不要在饮酒或服用药物之后驾车。

驾车时,体内含有任何可能影响驾驶的药物是非法的,甚至包括一些处方药。

20岁以下的驾驶员,酒精含量限度为零。20岁以上的驾驶员,合法酒测值很低,如果要驾车,最好不要喝酒。

驾照要求

驾车时,您必须随身携带有效的驾照或驾驶许可证。如果您的海外驾照或许可证不是英文的,您还必须携带准确的英文翻译件。在新西兰生活12个月以后,您必须取得新西兰驾照。

请访问 nzta.govt.nz/driver-licences/new-residents-and-visitors 了解更多信息。

New resident drivers

An overview of New Zealand's road rules

English page 2

Simplified Chinese page 11 – **简体中文** 第11页

Traditional Chinese page 20 – **繁體中文** 第20页



Land Transport NZ
Ikiiki Whenua Aotearoa

新居民驾驶员

新西兰交通规则概述

您打算在新西兰驾驶汽车吗？我们这里的驾驶规则和习惯与您本国的有所区别。新西兰的交通规则由警察执法。如果您没有遵守交通规则，您将面临罚款。为了避免麻烦，您在新西兰开始驾驶汽车之前，请阅读本小册子，这有助于您在我们的公路上安全驾驶。

驾驶执照

您必须拥有当前有效的驾驶执照，才能在新西兰驾驶。

Factsheet
56



1. 您可以使用从另一个国家*获得的当前有效的驾驶执照，或者国际驾照(IDP)，在这里使用一年。
2. 如果您打算在新西兰这里居住一年以上并驾驶汽车，您应该在抵达这里后尽快申请一份新西兰驾驶执照。请致电0800 822 422，询问怎样申请。

* 如果您的驾驶执照不是英文的，您应该具有一份国际驾照或驾驶执照的英文翻译文件，以便新西兰警察能够阅读您驾照上的详细内容。

驾驶前

您在新西兰驾驶前应尽可能多地了解我们这里的交通规则和驾驶条件。

本小册子内的绿色框向您表示到哪里能够找到更多的详细信息：

有关资料可在我们的网站上找到：
www.landtransport.govt.nz。



交通规则 - 大多数书店都出售新西兰交通规则 (该规则包括新西兰的交通规则)。交通规则中的大多数重要规则都能在我们的网站上获得，网址：
www.landtransport.govt.nz/roadcode/。



新到新西兰的人经常发现以下的公路规则和情况最不容易掌握：在公路左侧驾驶；道路交叉处的环形路；对其它车辆的让路规则；在高速公路上并线；注意行人和骑脚踏车的人；适应不同地区的车速要求以及汽车停放等。

遵循下列三个步骤非常重要：

1. **阅读本小册子** - 熟悉当地的规则和驾驶习惯。
2. **乘车观察** - 要求已习惯在新西兰驾车的人带您熟悉路况，向您解释一些交通规则和驾驶习惯。
3. **首次驾车** - 要求某人在您首次驾车时坐在您的身旁指导，或者安排驾校老师教几次驾驶课程。这里还提供高级驾驶汽车课程(Street Talk和AA 防卫性驾驶课程)，这个课程教您如何在新西兰安全地驾驶汽车。

注意：安全帶 - 在新西蘭，您和乘客必須隨時繫好安全帶。

您不繫安全帶會遭到罰款懲罰。五歲以下的兒童必須坐在經批准的安全座椅內(即嬰兒座椅、兒童汽車座椅或加高防護座椅)。

**Factsheet
7 and 30**



按路況駕駛

切记不要超限速驾驶(参阅下面的*时速限制*)，而且，还要按照路况和行车条件驾驶车辆。

新西兰的道路大多狭窄，弯曲或多坡路，造成对前方路况的驾驶视线很差。有些道路没有铺设柏油路面，驾驶时尘土飞扬。特别是在乡村地区，你可能会看到牲畜沿着乡村道路行走。

冬天的气候可能会造成路面光滑结冰，而且还可能造成很难看到对面来车。在新西兰，天气变化无常，即使在夏季也是如此。您在驾驶时要随时注意路况，随时调整，其中包括减速。减速行驶总比冒险高速开车要安全。譬如，您若在时速限制为100公里的高速公路上行驶，但是路面很滑或者是大雾弥漫的天气，那么，安全行驶的车速就应该低于时速限制的最高时速。

在所有这些情况下，要以安全速度驾驶。

**Road Code
When
conditions
change**





跟随其它车辆要保持安全距离。两秒钟规则是最实用方法：

- 观看前方车辆经过一棵树木或电线杆等标记。
- 在您到达同样标记前，试着数出“一千零一，一千零二”。如果您读出这些数字的时间不够两秒钟，那么，就应该减速。

如果您行驶时低于时速限制，而且后面跟随的车辆打算超车，您应该尽快安全地让出车道，让那些车辆超车。

夜间行驶时，当街道照明不好时(通常是在城市以外的地区)，要打开远光灯，但在对面来车时或有车辆跟随时，不要开远光灯。有些车安装了雾灯。只有在视线非常不好的情况下才能使用这些雾灯，视线清楚的情况下不要使用。

保持在左侧行驶

**Road Code
Keeping left**



请记住：在新西兰，我们在公路左侧行车。

如果您习惯在公路右侧行车，您需要记住：

- 注意观看右侧从后面过来的车辆；并且
- 利用所有汽车反光镜，在汇入车流，改变车道或超车前检查是否安全；
- 如果您在有两条或三条车道的路面上行驶，您要尽可能靠左面行驶。只有在超越其它车辆或向右转弯时才使用靠近道路中心线的车道。

在车辆稀少的乡村地区行驶时，要时刻提醒自己要靠左侧行驶，并且要格外小心。

道路交叉处的环形路

Road Code Giving Way



在道路交叉处的环形路要小心 - 新西兰的环形路可能与您本国的有所不同。例如：如果您通常在公路右侧行车，并且按逆时针方向在环形路转弯，那么，在新西兰，您需要按您习惯的相反方向转弯！请记住：在公路左侧行车，要按顺时针方向在环形路转弯。

在新西兰的道路交叉处的环形路，您必须：



- 在抵达道路交叉处的环形路前，要观察标记和路面标志(诸如箭头)，以便进入正确的车道；
- 进入环形路以前，打转向灯：
 - **向左** - 打算在第一个出口处离开环形路；
 - **向右** - 打算在半径处离开环形路。
- 让所有从您右侧驶来的车辆先行，只有在路面没有车辆时才进入环形路；
- 如果您要直行，在进入环形路之前不要打转向灯。在驶过左侧出口后并在到达您打算驶出的出口前打转向灯；
- 在有多车道的环形路，您需要在进入环形路前选好您打算出去的正确车道。

让路和停车规则

Road Code Giving Way



您将看到的两个重要标记是让路(GIVE WAY)标记和停车(STOP)标记。

当您看到让路标记时，首先要减速并准备停车。除非已经有车辆在停车标记前已经停车让路，否则，让所有其它车辆先行。只有在对您自己和所有其它车辆都安全的情况下，您才可以继续行驶。

这个标记意味着您必须把车辆完全停住，让其它车辆先行。只有在安全的情况下，您才可以继续行驶。



在没有让路或停车标记的交叉路口，一般规则是：

- 如果您要转向，为其他所有不转向行驶的车辆让路；
- 在所有其它情况下，为直行车或从您右面转向的车让路。



安全汇入车流或“并线行驶”

Road Code Key Driving Skills



当两条车道变为一条车道或您汇入车流时，这种情况称为并线行驶。在这种情况下，特别是在您汇入车流时，重要的是司机要做到安全礼让。

当您需要汇入车流时，请记住要：

- 分享道路 - 要做到礼让并给其它车辆并线空间，不要妨碍交通；



- 对待车流就像是一条“拉链” - 让其它车道上的一辆车先您而行；
- 当离开高速公路时，提前打左转向灯并转换到左手车道 - 在反光镜中观察其它车辆并转头观察路况。

时速限制

Factsheet
33



新西兰的每条道路都有时速限制。实际的时速限制取决于道路类型、用途和路况 - 因此，市区和郊区住宅区街道大多数是每小时50公里，而高速公路上的时速一般是每小时100公里。



高速公路的最高时速为每小时100公里。



您可行驶的最高时速为每小时50公里。

新西兰警方对超速行驶司机非常严厉。如果您被抓住，您可能会受到很重的罚款和处罚。

汽车停放

Road Code
Stopping and
Parking



新西兰有很多不同的汽车停放制度，这取决于您在哪里开车。

在小城镇，汽车停放一般免费，但在较大城镇和城市内的汽车停放，一般都必须交费。当地信息中心可以告诉您更多的有关他们的汽车停放制度。但最普通的汽车停放制度有一定的规则：

- 路旁汽车停放的时间限制：您只能在一定的时间或在一天中特定的时间内免费停放汽车。
- 汽车停放计时器：您在汽车停放地点的计时器内投入钱，支付您的汽车停放时间。
- “付款并显示”汽车停放：您从一台机器内付款购买一张显示您想停放多长时间的停车票，并把该票放在车辆仪表盘上面。
- 停车场：您把车开进多层停车建筑物内并支付服务费 - 或者采用“付款并显示”制度，或者离开前付款。

有两种主要的路旁停放车辆的标记：



每天适用的白色标志，文字和边线为红色。



除新西兰公共假日外，每天上午8时至下午6时适用的蓝色标志，文字为白色。

这里列出的一些普通停放车辆的标记：



所有时间都禁止停放车辆。



一天中的特定时间内禁止停放车辆。



所有时间都禁止停放车辆。

请注意：除非是单行街道，否则，您一定不要在公路的右手边停放车辆或停车。

行人和骑脚踏车的人

当您驾驶时

当您驾驶时，您一定要注意过路行人 - 特别是在人行横道上过路的行人，行人优先于车辆。

Road Code
Other Road
Users



路面上的白色菱形标记意味着前方有一条人行横道。

- 减慢车速并随时准备停车。
- 除非人行横道被高出路面的交通安全岛隔开，否则，为交通信号灯前和人行横道两侧的行人停车让路。

在学校和公共汽车站附近，在停放车辆的附近，路边货摊附近以及驶入私人汽车道时，注意观察行人和骑脚踏车的

人。您可能在市区看到“礼让人行横道”，一般是用砖或块石铺成的路面。请礼让行人过路。

当您步行时

当您想穿越公路时，请记住先看右面，再看左面，然后再看右面，确保安全。



如果交叉路口有交通信号灯，那里可能有一套穿越公路的系统帮助您。在路边按一下按钮，路对面出现一个绿色的“人形”灯时即可安全穿越。

交通信号灯

新西兰的交通信号灯意味着什么？

**Road Code
Controlled
Intersections**



您必须停车。



除非您离信号灯太近已不能安全停车，否则您要停车。



只要安全即可前行。如果您要转向，请记住为按照穿行灯指示正在过路的行人让路。



如果您正在按照箭头的指示行驶，您可继续前行，只要保证安全即可。

遵守交通规则

新西兰警方对危险开车或违反交通规则开车的人采取严厉措施。如果您被抓住，您可能不得不支付罚款(最高可达几千新元)或者面临更严厉的处罚，诸如吊销驾照，没收汽车，甚至坐牢。

**Factsheet
55**



一般违反交通规则招致的罚款和处罚包括：

- 超速驾驶；
- 无照驾驶；
- 路边警察检查时不能出示驾照；

- 饮酒和吸毒后驾驶；
- 未系安全带；
- 驾驶的车辆没有有效行车证、没有注册或者不安全；
- 危险驾驶；
- 车祸后有人受伤或死亡而逃逸。

有关更多信息

请记住：这只是新西兰一般的交通规则和驾驶习惯。您可在www.landtransport.govt.nz网站上，或者致电 0800 699 000，获得更多的信息。您还可以在大多数书店购买到“新西兰交通规则(The New Zealand Road Code)”该书涵盖了全部新西兰交通规则。